

Les chandeliers japonais : les structures de renversement

De nombreux chandeliers préfigurent un renversement de tendance. Cela signifie que si de telles figures apparaissent après une phase de hausse (ou de baisse) importante, une inversion de tendance est à redouter.

Nous allons examiner dans ce chapitre quelques-unes de ces **figures de renversement**.

1) Les structures en pince

Les structures en pince recouvrent en fait deux types de figures différentes: le **sommet en pince** et le **creux en pince**.

Dans un marché haussier, un **sommet en pince** apparaît lorsque les cours les plus **hauts** atteints au cours de séances consécutives sont **rigoureusement identiques**.

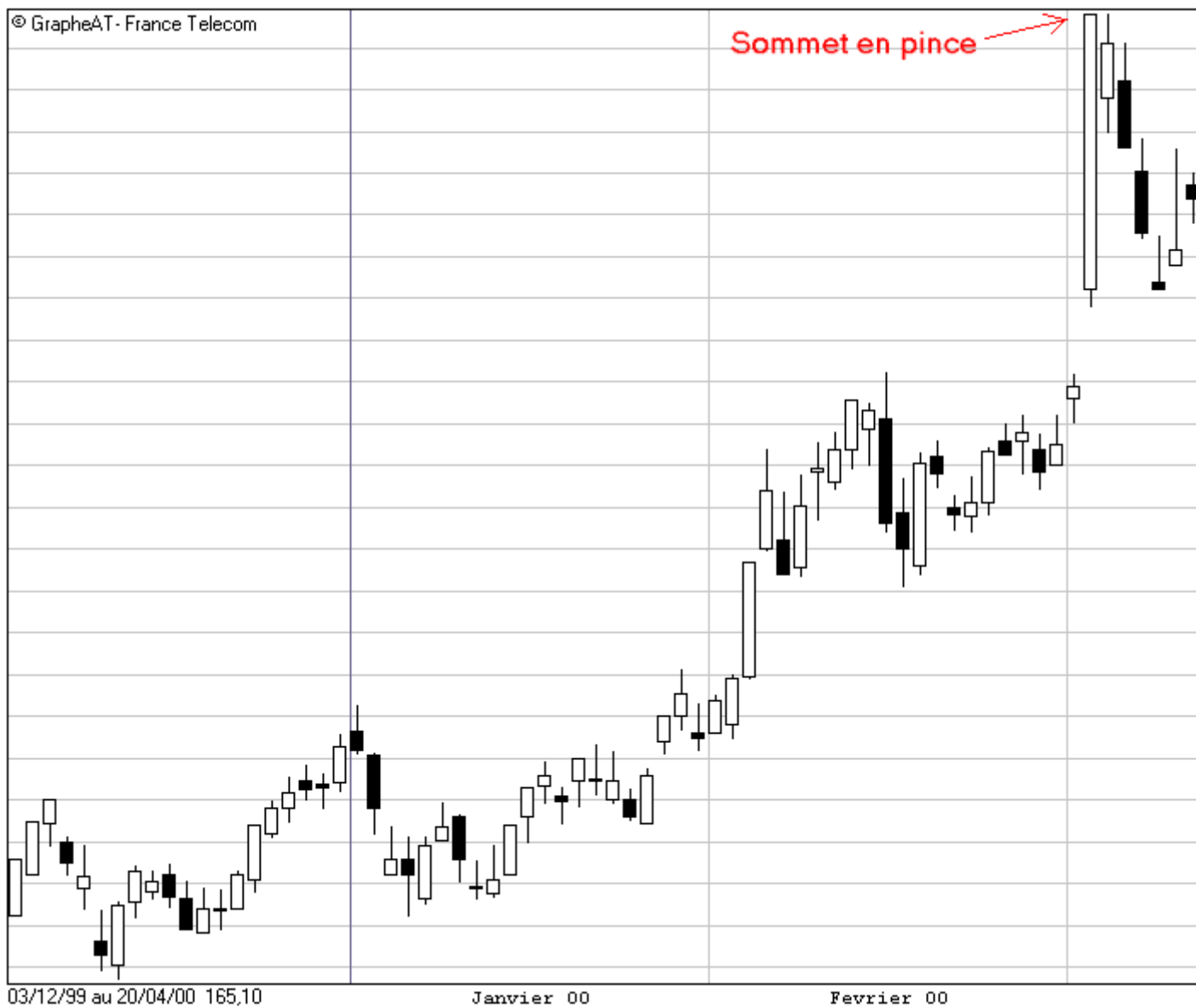
De même, dans un marché baissier, un **creux en pince** apparaît lorsque les cours les plus **bas** atteints au cours de séances consécutives sont **rigoureusement identiques**.

Une **structure en pince** est une structure importante dans la mesure où elle peut annoncer un renversement de tendance.

En fait, un **sommet en pince** annonce un véritable renversement de tendance s'il se produit à la suite d'un mouvement haussier important, ou quand il contient un **chandelier baissier**.

Exemple: l'action FRANCE TELECOM

Pour illustrer ce **sommet en pince**, il suffit d'examiner le cours de l'action FRANCE TELECOM ci-dessous:



2) Les étoiles

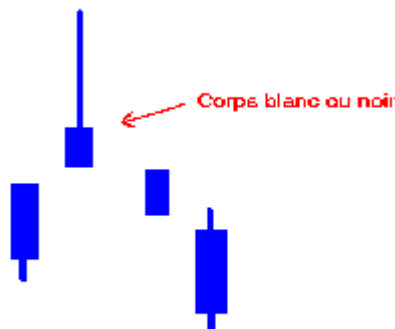
Les **étoiles** sont des figures qui ont un petit corps qui fait un gap après le chandelier qui le précède. Le corps doit être petit en comparaison de l'écart qui sépare le plus haut du plus bas de la journée. De plus, le chandelier qui précède cette **étoile** doit avoir un corps important.

La couleur de l'**étoile** n'a pas d'importance: elle peut être noire (chandelier baissier) ou blanche (chandelier haussier).

Lorsque cette **étoile** arrive sur un sommet ou sur un creux, il faut alors s'attendre à un renversement de tendance !

2.1) L' étoile filante

L' **étoile filante** est une étoile qui a un **petit** corps vrai sur la partie basse de l'écart qui sépare le plus haut du plus bas de la journée, et une **longue** ombre haute. Dans l'idéal, l' **étoile filante** marque un gap avec le chandelier qui la précède.



Quand cette **étoile filante** arrive sur un sommet, il faut alors s'attendre à un retournement à la baisse de l'action.

L'illustration d'une telle étoile filante (mais non idéale car il n'y a pas de gap avec le chandelier précédent) est donnée par le graphique de l'action **Alcatel** ci-dessous:



2.2) Le marteau inversé

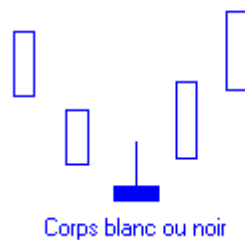
Le **marteau inversé** a rigoureusement la même forme que l' **étoile filante** : un **petit** corps vrai sur la partie basse de l'écart qui sépare le plus haut du plus bas de la journée, et une **longue** ombre haute.

En fait, le **marteau inversé** est une étoile filante qui se situe dans une tendance baissière : il annonce donc un creux, c'est à dire un renversement à la hausse de la tendance baissière.

De plus, la couleur du corps n'a aucune importance !

Attention ! il faut attendre confirmation le jour suivant par la présence d'un chandelier haussier, sinon le signal de renversement du marteau inversé ne sera pas valide.

Cette structure a donc la forme suivante :

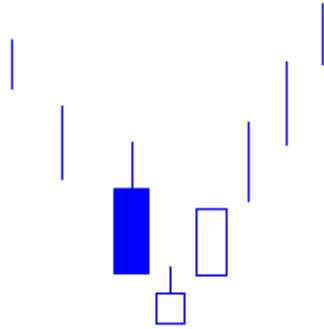


2.3) L' étoile du matin

L' **étoile du matin** est une étoile qui est séparée par deux corps de couleur différente:

- le premier corps qui précède l'étoile est un **grand corps noir** qui fait un gap avec l'étoile qui suit, c'est à dire que le cours d'ouverture de ce corps noir est supérieur au cours d'ouverture de l'étoile,
- le troisième corps qui suit l'étoile est un **grand corps blanc** qui fait un gap avec l'étoile qui le précède et qui revient bien à l'intérieur du corps noir.

Cette structure est un signe fort de retournement à la hausse du marché, surtout si cette étoile du matin se situe à la fin d'une vague baissière.

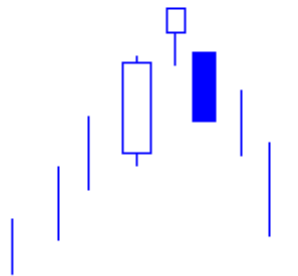


2.4) L' étoile du soir

L' **étoile du soir** est l'opposée de l'étoile du matin. C'est une étoile qui est séparée par deux corps de couleur différente:

- le premier corps qui précède l'étoile est un **grand corps blanc** qui fait un gap avec l'étoile qui suit, c'est à dire que le cours de clôture de ce corps blanc est inférieur au cours d'ouverture de l'étoile,
- le troisième corps qui suit l'étoile est un **grand corps noir** qui fait un gap avec l'étoile qui le précède et qui revient bien à l'intérieur du corps blanc.

Cette structure est un signe fort de retournement à la baisse du marché, surtout si cette étoile du matin se situe à la fin d'une vague haussière.



2.5) L' étoile doji

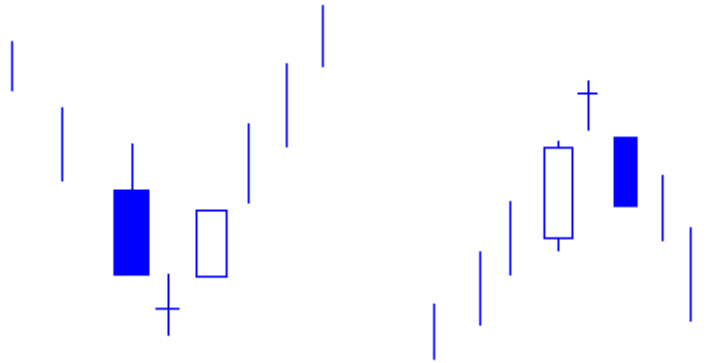
Lorsque le deuxième corps de l' **étoile** est un Doji, cette figure est alors appelée étoile Doji.

La présence d'un Doji au sein de cette étoile est un signal fort de retournement de tendance.

Comme pour l'étoile du matin et l'étoile du soir, il existe deux types d'étoile doji : **l'étoile Doji du matin** et **l'étoile Doji du soir**.

Une **étoile Doji du matin** dans un marché descendant est en général le signe d'un sommet, une **étoile Doji du soir** dans un marché montant est en général le signe d'un creux.

Ces figures ont donc la forme suivante :



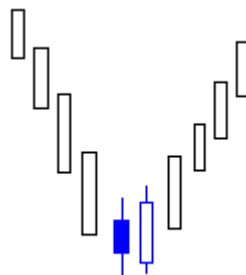
3) Les structures d'avalement

La **structure d'avalement** est constituée de deux chandeliers de couleurs opposées. On distingue ainsi:

- la **structure d'avalement haussière**, composée d'un chandelier avec un **petit corps noir** suivi d'un chandelier avec un **long corps blanc**; une telle structure est le signe d'un **retournement à la hausse** de l'action à la condition que:

- • • • le marché se trouve dans une tendance **nettement baissière**,
- • • • le corps du second chandelier avale complètement le corps du chandelier précédent,

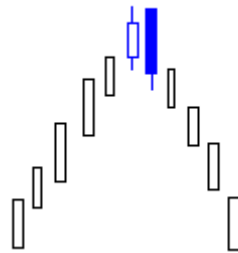
Cette figure a la forme suivante:



- la **structure d'avalement baissière**, composée d'un chandelier avec un **petit corps blanc** suivi d'un chandelier avec un **long corps noir** ; une telle structure est le signe d'un **retournement à la baisse** de l'action à la condition que:

- • • • le marché se trouve dans une tendance **nettement haussière**,
- • • • le corps du second chandelier avale complètement le corps du chandelier précédent,

Cette figure a la forme suivante:



Exemple: l'action VIVENDI

Pour illustrer cet **avalement baissier**, il suffit d'examiner le cours de l'action VIVENDI ci-dessous:



4) Les structures en harami

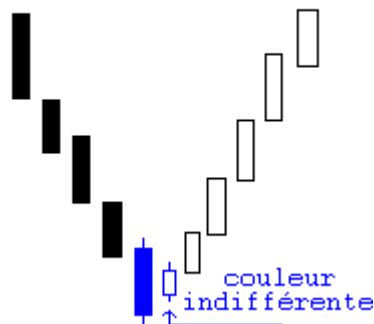
4.1) Le harami classique

La **structure en harami** est la figure opposée de la **structure d'avalement**. Cette structure est composée de deux chandeliers, et le corps du **premier** chandelier avale (ou encadre) complètement le corps du **deuxième** chandelier. On distingue ainsi:

- la **structure en harami haussière**, composée d'un chandelier avec un **long corps noir** suivi d'un chandelier avec un **petit corps de couleur indifférente**; une telle structure est le signe d'un **retournement à la hausse** de l'action à la condition que:

- • • • le marché se trouve dans une tendance **nettement baissière**,
- • • • le corps du premier chandelier avale complètement le corps du chandelier suivant,

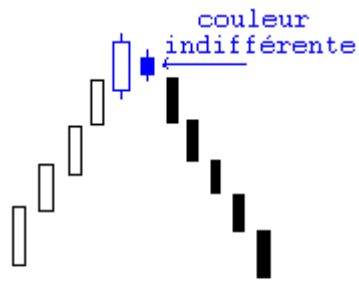
Cette figure a la forme suivante:



- la **structure en harami baissière**, composée d'un chandelier avec un **long corps blanc** suivi d'un chandelier avec un **petit corps de couleur indifférente**; une telle structure est le signe d'un **retournement à la baisse** de l'action à la condition que:

- • • • le marché se trouve dans une tendance **nettement haussière**,
- • • • le corps du premier chandelier avale complètement le corps du chandelier suivant,

Cette figure a la forme suivante:



Exemple: l'action CARREFOUR

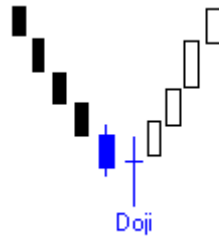
Pour illustrer cet **harami baissier**, il suffit d'examiner le cours de l'action CARREFOUR ci-dessous:



4.2) Le harami en croix

Un harami classique a un corps long suivi d'un autre plus petit, comme illustré plus haut. Il arrive que le deuxième corps plus petit soit en fait un **doji** ([voir chapitre 14](#)),

c'est à dire un corps réduit au minimum. Cette figure a donc la forme suivante (cas d'un harami haussier):



Le harami en croix a un signe très fort de retournement de tendance à cause de la présence d'un doji : on dit que le harami en croix est une structure majeure de renversement de tendance.

De manière générale, plus le corps du deuxième chandelier du harami est petit, plus le signe de renversement de tendance est fort.

[Exemple: l'action FRANCE TELECOM](#)

Pour illustrer cet **harami en croix**, il suffit d'examiner le cours de l'action FRANCE TELECOM ci-dessous:



5) La structure en pénétrante haussière

La **structure en pénétrante haussière** est composée de deux chandeliers:

- un **premier** chandelier **noir**,
- le **deuxième** est un **long chandelier blanc** qui ouvre **au-dessous** du plus bas du premier chandelier noir. De plus, le corps blanc doit clôturer **au-delà** du milieu du corps noir du premier chandelier.

La **structure en pénétrante haussière** doit se situer obligatoirement dans une tendance franchement baissière pour indiquer un retournement à la hausse de l'action.

De plus, le retournement haussier est d'autant plus significatif que le deuxième chandelier blanc pénètre profondément le corps du premier chandelier noir.

Cette figure a la forme suivante:



Exemple: l'action ALCATEL

Pour illustrer cette **pénétrante haussière**, il suffit d'examiner le cours de l'action ALCATEL ci-dessous:



6) La couverture en nuage noir

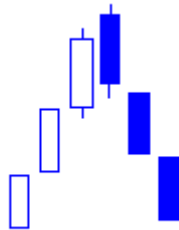
La **couverture en nuage noir** est la structure opposée de la **structure en pénétrante haussière**. Elle est composée de deux chandeliers:

- un **premier** chandelier **blanc** qui a un **long corps**,
- le **deuxième** est un **long chandelier noir** qui ouvre **au-dessus** du plus bas du premier chandelier noir et qui clôture **à l'intérieur** du corps noir du premier chandelier. De plus, le corps noir doit clôturer **au-delà** du milieu du corps noir du premier chandelier.

La **couverture en nuage noir** doit se situer obligatoirement dans une tendance franchement haussière pour indiquer un retournement à la baisse de l'action.

De plus, le retournement baissier est d'autant plus significatif que le deuxième chandelier noir pénètre profondément le corps du premier chandelier blanc.

Cette figure a la forme suivante:



7) Le pendu

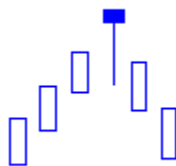
Le **pendu** est un chandelier composé d'un petit corps situé très près du plus haut et d'une longue ombre basse.

Sa présence dans une tendance haussière signifie la présence d'un sommet et donc la fin de la tendance haussière.

La couleur du corps n'est pas importante. Par contre, l'ombre basse doit représenter au moins deux fois la longueur du corps du chandelier.

Plus l'ombre basse est longue et plus l'ombre haute est courte, plus cette figure en pendu est annonciatrice d'un renversement à la baisse.

Cette figure a la forme suivante:



8) Le marteau

Le **marteau** est un chandelier qui a exactement la même forme que le **pendu**: il est composé d'un petit corps situé très près du plus haut et d'une longue ombre basse.

Toutefois, à la différence du pendu, sa présence dans une tendance baissière signifie la présence d'un creux et donc la fin de la tendance baissière.

La couleur du corps n'est pas importante. Par contre, l'ombre basse doit représenter au moins deux fois la longueur du corps du chandelier.

Plus l'ombre basse est longue et plus l'ombre haute est courte, plus cette figure en marteau est annonciatrice d'un renversement à la hausse.

Cette figure a la forme suivante:

